

Vedr. Naturbørnehuset, Veddevej 19, 4190 Munke Bjergby

Indledning

Tidligere Munke Bjergby Skole og SFO, Veddevej 19, er i dag registreret under anvendelse som og godkendt til skole og forskning, men brugen af bygningen er i dag primært daginstitution. På side 2 beskrives bygningens anvendelse yderligere. På baggrund af en ændret anvendelse, som er pågået siden 2004, har bygningsmyndigheden pligt til at sikre at en række nye bygningsmæssige tiltag opfyldes for, at bygningen er lovlig at benytte til det ønskede brug i dag herunder til brug for skole og daginstitution. Bygningen skal i dette tilfælde lovliggøres efter BR08.

BUU er hovedansvarlig i den pågældende sag. KFU vil ved behov kunne henvise brugere til lokaler andre steder i kommunen. Økonomiudvalget har stillet lokaler til rådighed for lokalrådet, men da der er tale om afholdelse af borgerforeningsmøder, vil dette kunne dækkes under den nuværende anvendelseskategori på bygningen.

Historie

I 2003 blev daginstitutionerne Naturbussen og Munke Bakken lagt sammen med skolens SFO under det, der kaldtes en landsbyordning med SFO for børn fyldt 3 år.

I 2004 besluttede kommunalbestyrelsen i Stenlille at lukke børnehaven Munkebakken og i stedet bruge Munke Bjergby skoles lokaler.

I 2004/2005 er der lavet en ombygning på skolen, hvor Teknik og Miljø(myndighed) i Stenlille Kommune er blevet orienteret om ombygningen, men ikke om ændret anvendelse af det ansvarlige fagcenter, som forestod udførelsen (det fremgår ikke af det indsendte, at brugen overgår til daginstitution). Der er ikke indhentet byggetilladelse ifm. med ombygningen.

Den 21. november 2007 godkender Byrådet nedlæggelsen af Munke Bjergby Skole, men landsbyordningen fortsætter.

Den 5. februar 2008 godkender Familieudvalget etableringen af en børnehave i Munke Bjergby Skole.

Fra 2003 og frem til i dag er der ikke givet byggetilladelse til en anvendelsesændring fra skole til daginstitution, og af det materiale som ligger på adressen (vedrørende byggesager), fremgår det ikke, at ejendommen bliver benyttet som daginstitution. Brugen af bygningen til andet end skole og forskning er derfor ikke lovliggjort.

En lovliggørelse vil kræve en anvendelsesændring. En anvendelsesændring skal som udgangspunkt overholde det gældende bygningsreglement, som er gældende på det tidspunkt, hvor bygningsmyndighederne orienteres om en anvendelsesændring.

Munke Bjergby Skole har dog gennem flere år fungeret som daginstitution, hvorfor der kan gælde særlige regler.

Erhvervs- og Byggestyrelsen udsendte 26. april 2011 et notat, som beskriver en bygherres muligheder ifm. med anvendelsesændringer, som er foretaget på et tidligere tidspunkt, såfremt myndighederne mod forventning ikke har været inddraget i processen.

Notatet orienterer om en retslig lovliggørelse og en fysisk lovliggørelse. En retslig lovliggørelse betyder, at såfremt daværende Stenlille Kommune i 2004 havde opfyldt BR95, som var gældende på det pågældende tidspunkt, hvor bygningen blev taget i brug som daginstitution, vil der kunne ske en lovliggørelse uden yderligere tiltag, men da bygningsmyndigheden først er orienteret om en anvendelsesændring 20. okt. 2010, skal der ske fysisk lovliggørelse efter BR08.

Nuværende brug som ønskes at fortsætte fremadrettet

I 2008 blev Munke Bjergby Borgerforening af Sorø Kommune opfordret til at deltage i en landsbyudviklingsproces med støtte fra LAG, Udvikling Nordvest Sjælland. Et af projekterne, som blev udvalgt til at arbejde videre med var etablering af et Borgerhus. På baggrund af et stærkt lokalt netværk er bygningen nu blevet et hus med mange forskellige aktiviteter. Idrætsforeninger, Dansk Oplysnings Forbund samt selvorganiserede grupper bruger huset aktivt.

På nuværende tidspunkt anvendes køkkenet i rum 33 til at producere mad til fællesarrangementer. Efter gældende regler er det fra fødevarestyrelsen oplyst, at det er tilladt at holde 8-10 lejlighedsvis arrangementer årligt med mulighed for tilberedning af mad i køkkenet. Overstiges dette, vil det kræve en godkendelse af fælleskøkken til produktionskøkken. Udgiften til dette er på nuværende tidspunkt ukendt. Det er ukendt hvor mange gange køkkenet anvendes til at producere mad, men på baggrund af afholdte arrangementer vurderes tallet at være højere end de 8-10 gange, som er tilladt. Udover daginstitutionens brug af huset er der i nedenstående diagram vist den øvrige fordeling af rummene blandt brugerne. På side 4 er vedlagt en tegning over bygningen, som anskueliggør den i nærmere detaljer.

Brugere	Rum	Areal m²
Borgerforeningsmøder	3	48
Tale- og hørecentret	4 + 5 + 6	144
Fritidsbrugerne (Høstfest, juletræsfest, sommermarked, kor, fællesspisning, fastelavn)	11 + 13	320
Idræt (Pardans, volley, badminton, bevægelse mm.)	13	165
Dart	3	48
DOF aftenkurser med underviser	3	48
Dagplejen	55	75
AOF kursus i møbelpolstring med underviser	Kælderlokale	50

Naturbørnehuset er normeret til 69 børn. 58 børnehavebørn og 11 småbørn. For at opfylde BR08 må opholdsrum rumme 1 børnehavebarn pr. 2m² og 1 vuggestuebarn pr. 3m².

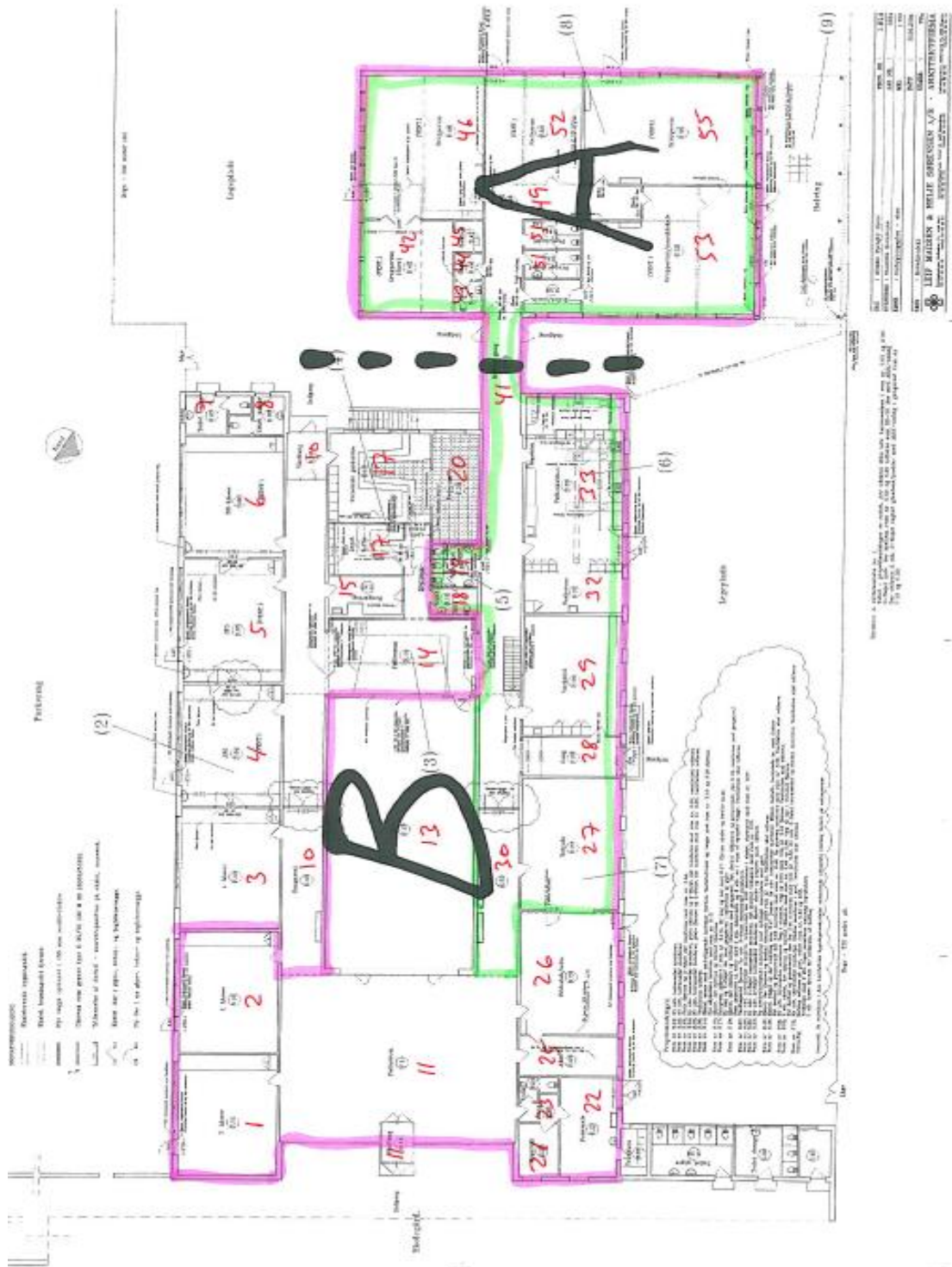
På nuværende tidspunkt disponeres der fra daginstitutionen over følgende rum:

Rum	Anvendelse	Areal m ²	Rum	Anvendelse	Areal m ²
1	Kontor og adm.	48	32	Vaskerum	17
2	Faglokale	48	33	Fælleskøkken	70
11	Fællesrum	155	41	Mellemgang	12
13	Sal	165	42	Grupperum (sove)	3
18	Handicapproilet	4	43	Toilet	3
19	Toiletrum	8	44	Gang	3
21	Rygerum	8	45	Køkken	3
22	Personalerum	23	48	Grupperum	67
23	Gang	5	49	Gang	36
24	Toilet	4	50	Toilet/ pusle	7
25	Administration	15	51	Drengetoilet	7
26	Faglokale	48	51A	Pige toilet	7
27	Faglokale	53	52	Fællesrum	43
28	Gang	16	53	Grupperum/ musiklokale	81
29	Faglokale	48	55	Grupperum	75
30	Gangareal	93			

Et samlet areal på 1205m². Fordelt pr. barn svarer det ca. til 17m², som angivet med rødt på tegningen på side 4.

De fysiske rammer for en velfungerende daginstitution, med tilstrækkelige fællesarealer m.v. er ca. 10m² pr. institutionsplads. Det vil således være tilstrækkeligt med plads ved anvendelse af lokalerne 18, 19 samt 27 til og med 55, som vil give et areal pr. barn på ca. 10m², angivet med grønt på tegningen på side 4.

Øversigtstegning over Munke Biergby Skole og Børnehus




Omkostninger


Generelle informationer:

- Omkostningerne til opfyldelse af BR08 er beregnet ud fra V&S Prisbøgerne a 2012. Det vil dog være nødvendigt at entrere med en bygherrerrådgiver, som skal detailprojektere det endelige projekt og bistå med at indhente tilbud, førend den endelige pris kan fastlægges.
- Ligeledes kendes de konkrete tiltag først når en byggetilladelse foreligger, og de opstillede tiltag er derfor kun skønnet ud fra bedste viden på nuværende tidspunkt.
- Efter afholdelse af møde den 21. marts 2012 mellem byggesagsbehandler, beredskab samt Stabscenter Ejendom forventes det ikke, at der udover gymnastik/ idræt i gymnastiksalen samt aftensskolekursus med underviser vil blive givet tilladelse til afholdelse af aktiviteter i bygningen uden anvendelsesændring.
- Et undervisningslokale beliggende i kælder uden direkte dagslys og gulv beliggende under terræn er ikke tilladt i henhold til bygningsreglementets bestemmelser.
- Jf. eksempelsamling om brandsikring af byggeri fra april 2006 kap. 2.3 vil personbelastningen være 1 person pr. m² gulvareal. Ved at benytte rum 11 + 13 vil det give en maksimal personbelastning på 320 personer.
- Rum 3,4,5 og 6 på vedlagte tegning over ejendommen, skal efter gældende regler brandsektioneres til BS60. For at brandsektionere de 4 lokaler er det nødvendigt at gribe ind i tagkonstruktionen. Ved at gribe ind i tagkonstruktionen vil det medføre, at vi efterfølgende skal efterisolere taget ihht. gældende lovgivning. Ved at etablere ABA anlæg i hele bygningen forventes brandsektioneringen at kunne udgå grundet forholdsvis små lokaler.
- I forbindelse med ESCO-projektet vil der blive investeret 524.586 kr. excl. moms i energibesparende bygningsforbedringer. De bygningsmæssige ændringer, som er påkrævet i forbindelse med en anvendelsesændring, er dog ikke en del af ESCO-projektet.
- Stabscenter Ejendom anbefaler at lade følgende investeringer foretage for at "løfte" bygningens stand.:
 - o Udskiftning af vinduer i gymnastiksal 185.000 kr.
 - o Nye tagrender + nedløb på gymnastiksal 140.000 kr.
 - o Renovering af udvendige toiletter 70.000 kr.
 - o Indvendig malerbehandling 75.000 kr.
 - o I alt 470.000 kr.

De økonomiske midler til at "løfte" bygningens stand er ikke et økonomisk krav set i relation til en anvendelsesændring men en anbefaling fra Stabscenter Ejendom til en ekstra bevilling.

Nedenfor er opstillet 6 scenarier, som beskriver buddene på den fremtidige anvendelse af bygningen. Ligeledes er der skønnet de økonomiske omkostninger, som er forbundet med en anvendelse som beskrevet under scenarierne.

 Aktivitet kan fortsætte som i dag

 Aktivitet kan ikke fortsætte som i dag

Scenario	Borgerforeningsmøder rum 3	Tale- og hørecentret rum 4 + 5 + 6	Fritidsbrugere(Høstfest, juletræsfest, sommermarked, kor, fællesspisning, fastelavn mv.)	Idræt (Pardans, volley, badminton, bevægelse mm)	Dart	DOF aftenkurser <u>med undervisere</u>	Dagplejen	AOF kursus i møbelpolstring med undervisere i <u>kælderen</u>	Daginstitution	Omkostninger ifm. anvendelsesændring
1			 Over 150 pers							2.226.400 kr.
2			 max 150 personer							1.898.732 kr.
3				 Note 2		 Note 2			 Note 1	1.452.000 kr.
4				 Note 2		 Note 2			 Note 1	1.452.000 kr.
5				 Note 2		 Note 2			 Note 1	2.231.966 kr.
6				 Note 2		 Note 2				Uafklaret pt.

- Note 1: Skole og Daginstitutions disponering af rum indskrænkes til fremadrettet kun at omfatte lokalerne beliggende i Blok A jf. medsendte tegning på side 4. Ekstra økonomi til toiletforhold, modtagekøkken samt samtalerum ej medregnet.
- Note 2: Aktiviteter i forrummet (rum 11)+ gymnastiksalen (rum13) må tilsammen max være 150 personer.

Scenarie 1

Scenarie 1 beskriver de tiltag, som skønnes at være nødvendige i forhold til den anvendelse af bygningen, som foregår i dag. Personbelastningen i rum 11 og 13 er tilsammen over 150 personer.

Ventilation i SFO – Eksisterende bibeholdes. Etablering af CO2 følere.	30.000 kr.
Ventilation i skole - I rum 1,2,3,17 etableres 1 stk. Airmaster 500 - I rum 11 etableres 2 stk. Airmaster 800 (70 pers.) - I rum 13 etableres 2 stk. Airmaster 800 (70 pers.) - I rum 27,29 suppleres med 1 stk. Airmaster 300 - I køkken etableres 2 stk. Navent 600 indblæsning.	600.000 kr.
4 stk. slangevindere	40.400 kr.
ABA-anlæg i skole + SFO incl. kælder.	270.000 kr.
Talevarsling i hal, forhal og gang	70.000 kr.
Nød- og panikbelysning	25.000 kr.
Flugtvejsarmaturer	9.600 kr.
Etablere 2 stk. murhuller incl. døre	35.000 kr.
Etablere 2 stk. røgtætte døre i gange incl. ABDL.	77.000 kr.
Udskiftning af ekst. Indvendige døre til BD30 døre. 22 stk.	118.000 kr.
Akustikregulering (Skønnet)	300.000 kr.
1 stk. handicapparkering.	15.000 kr.
Etablering af niveaufrie adgange ved udgange.	250.000 kr.
Delsum 1	1.840.000 kr.
Rådgiverudgift tillæg 10%	184.000 kr.
Delsum 2	2.024.000 kr.
Uforudsete udgifter 10%	202.400 kr.
Samlet vurderingssum	2.226.400 kr. ex. moms

Omkostninger til scenarie 1 incl. bygningsforbedringer nævnt på side 5 vil således beløbe sig til i alt 2.696.400 kr. excl. moms.

Fordele/ ulemper ved Scenarie 1:

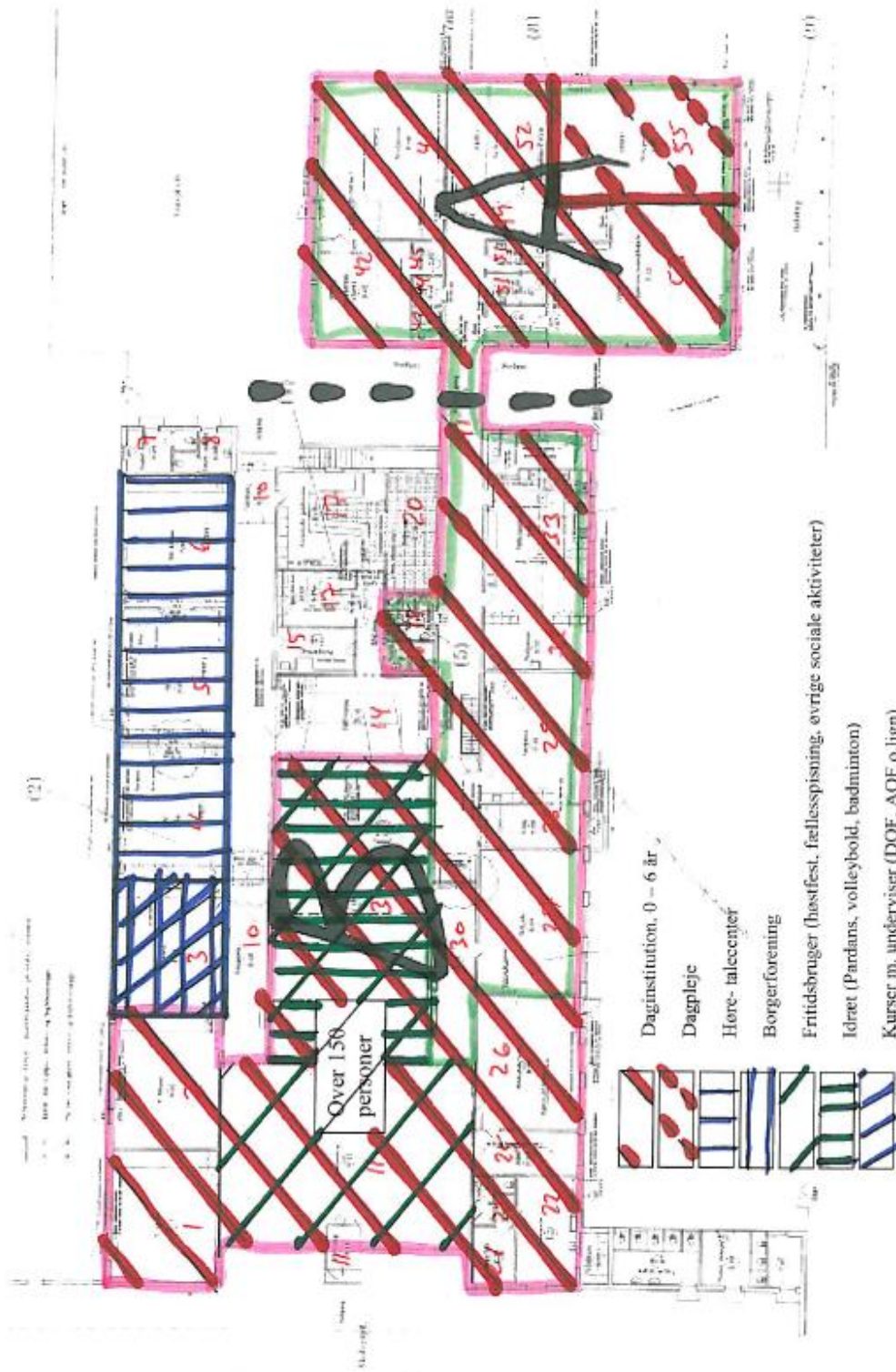
Det anbefales at fortsætte med dette scenarie, da det opfylder behovene for institutionen samt øvrige brugere, som benytter huset i dag.

Overstegning over scenarie 1

Naturbørnehuset,
Veddevej 19, 4190 Munke Bjergby.

Fordeling af lokaler
Scenarie 1

Tegning nr 1



Scenarie 2

Scenarie 2 beskriver de tiltag som skønnes at være nødvendige i forhold til den anvendelse af bygningen, som foregår i dag. Personbelastningen i rum 11 og 13 er tilsammen under 150 personer.

Ventilation i SFO – Eksisterende bibeholdes. Etablering af CO2 følere.	30.000 kr.
Ventilation i skole - I rum 1,2,3,17 etableres 1 stk. Airmaster 500 - I rum 11 etableres 2 stk. Airmaster 800 (70 pers.) - I rum 13 etableres 2 stk. Airmaster 800 (70 pers.) - I rum 27,29 suppleres med 1 stk. Airmaster 300 - I køkken etableres 2 stk. Navent 600 indblæsning.	600.000 kr.
ABA-anlæg i skole + SFO incl. kælder	270.000 kr.
Flugtvejsarmaturer	9.600 kr.
Etablere 2 stk. murhuller incl. døre	35.000 kr.
Etablere 2 stk. røgtætte døre i gange incl. ABDL.	77.000 kr.
Udskiftning af ekst. Indvendige døre til BD30 døre. 22 stk.	68.000 kr.
Akustikregulering (Skønnet)	300.000 kr.
1 stk. handicapparkering.	15.000 kr.
Etablering af niveaufrie adgange ved udgange.	250.000 kr.
Delsum 1	1.569.200 kr.
Rådgiverudgift tillæg 10%	156.920 kr.
Delsum 2	1.726.120 kr.
Uforudsete udgifter 10%	172.612 kr.
Samlet vurderingssum	1.898.732 kr. ex. moms

Omkostninger til scenarie 2 incl. bygningsforbedringer nævnt på side 5 vil således beløbe sig til i alt 2.368.732 kr. excl. moms.

Fordele/ ulemper ved Scenarie 2:

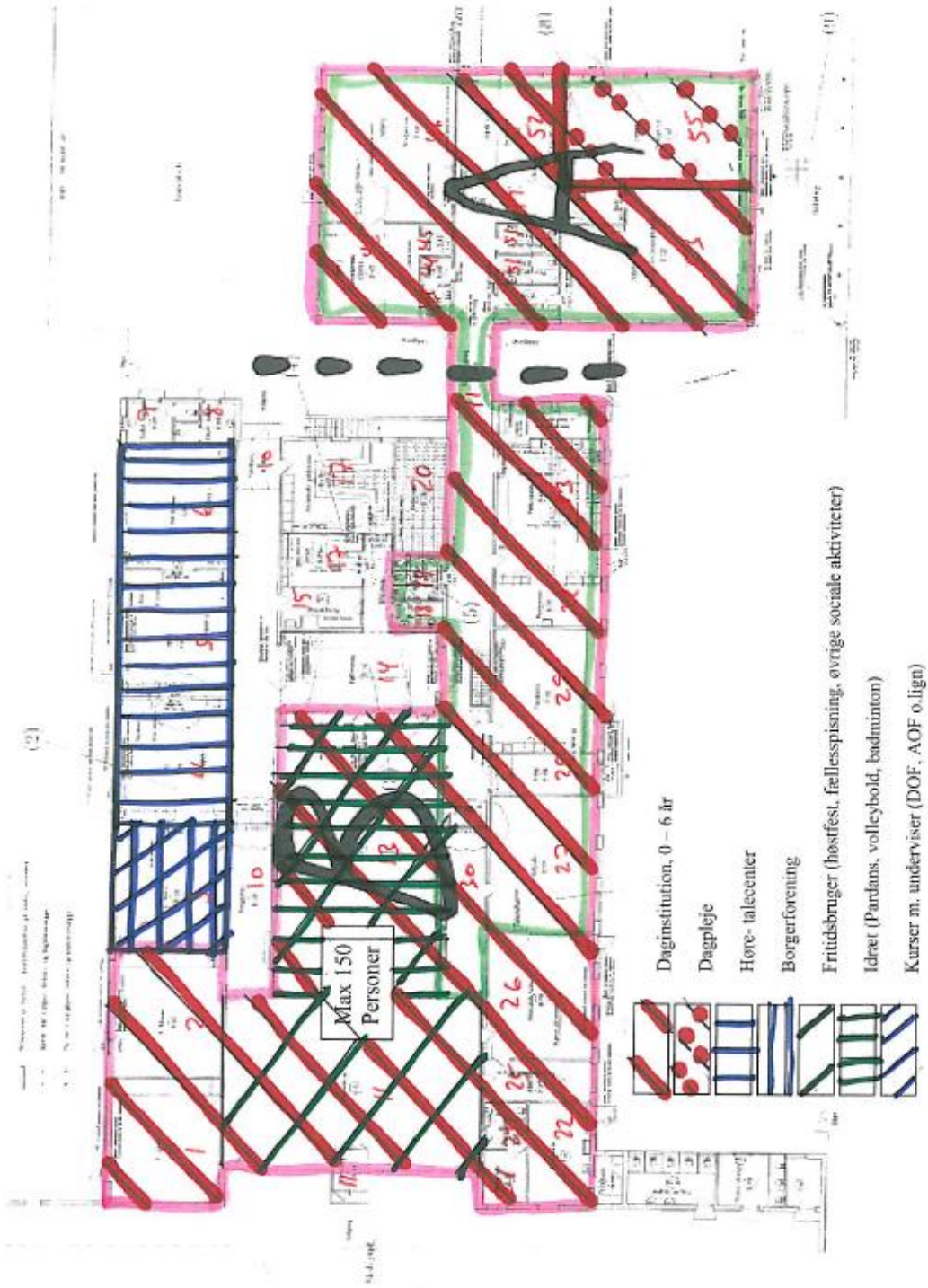
Det anbefales ikke at fortsætte med dette scenarie på baggrund af at rum 11+13 benyttes til flere end 150 personer. Anvendelsen er således ikke lovlig når dette sker. Der forefindes ingen registreringer på hvor ofte, at dette finder sted.

Overzichtstegning over scenarie 2

Naturbørnehuset,
Veddevej 19, 4190 Munke Bjerghby.

Fordeling af lokaler
Scenarie 2

Tegning nr 2



Scenarie 3

- Skole og Daginstitutionens disponering af rum indskrænkes til fremadrettet kun at omfatte lokalerne beliggende i Blok A jf. medsendte tegning på side 4.
- Familierådgivningen råder fortsat over de 3 lokaler som i dag benyttes til tale- og hørecenter.
- Borgerforeningen råder fortsat over rum 3.
- Forrummet (rum 11) + gymnastiksalen (rum 13) benyttes til sociale arrangementer til max 150 personer hvor fritidsbrugerne er henvist til andre lokaler udenfor bygningen. (Det er forudsat at de sociale aktiviteter, som ønskes afholdt vil kunne afholdes under bygningens nuværende anvendelseskategori som er Skole og Forskning). Øvrige rum aflåses.
- Der etableres et soverum på den nuværende terrasse ved blok A.

Ventilation i SFO – Eksisterende bibeholdes. Etablering af CO2 følere.	30.000 kr.
ABA-anlæg i SFO	150.000 kr.
Akustikregulering i SFO (Skønnet)	150.000 kr.
1 stk. handicapparkering.	15.000 kr.
Etablering af niveaufrie adgange ved udgange.	75.000 kr.
Udarbejdelse af brandstrategirapport (Skønnet og udgår muligvis)	100.000 kr.
Soverum udvendig	80.000 kr.
Personalefaciliteter jf. BR 08 pkt. 3.4	200.000 kr.
Modtagekøkken, lederkontor, samtalerum og 5 ekstra toiletter (skønnet og er ikke et lovkrav)	400.000 kr.
Delsum 1	1.200.000 kr.
Rådgiverudgift 10%	120.000 kr.
Delsum 2	1.320.000 kr.
Uforudsete udgifter 10%	132.000 kr.
Samlet vurderingssum	1.452.000 kr. ex. moms

Omkostninger til scenarie 3 incl. bygningsforbedringer nævnt på side 5 vil således beløbe sig til i alt 1.885.700 kr. excl. moms.

Fordele/ ulemper ved Scenarie 3:

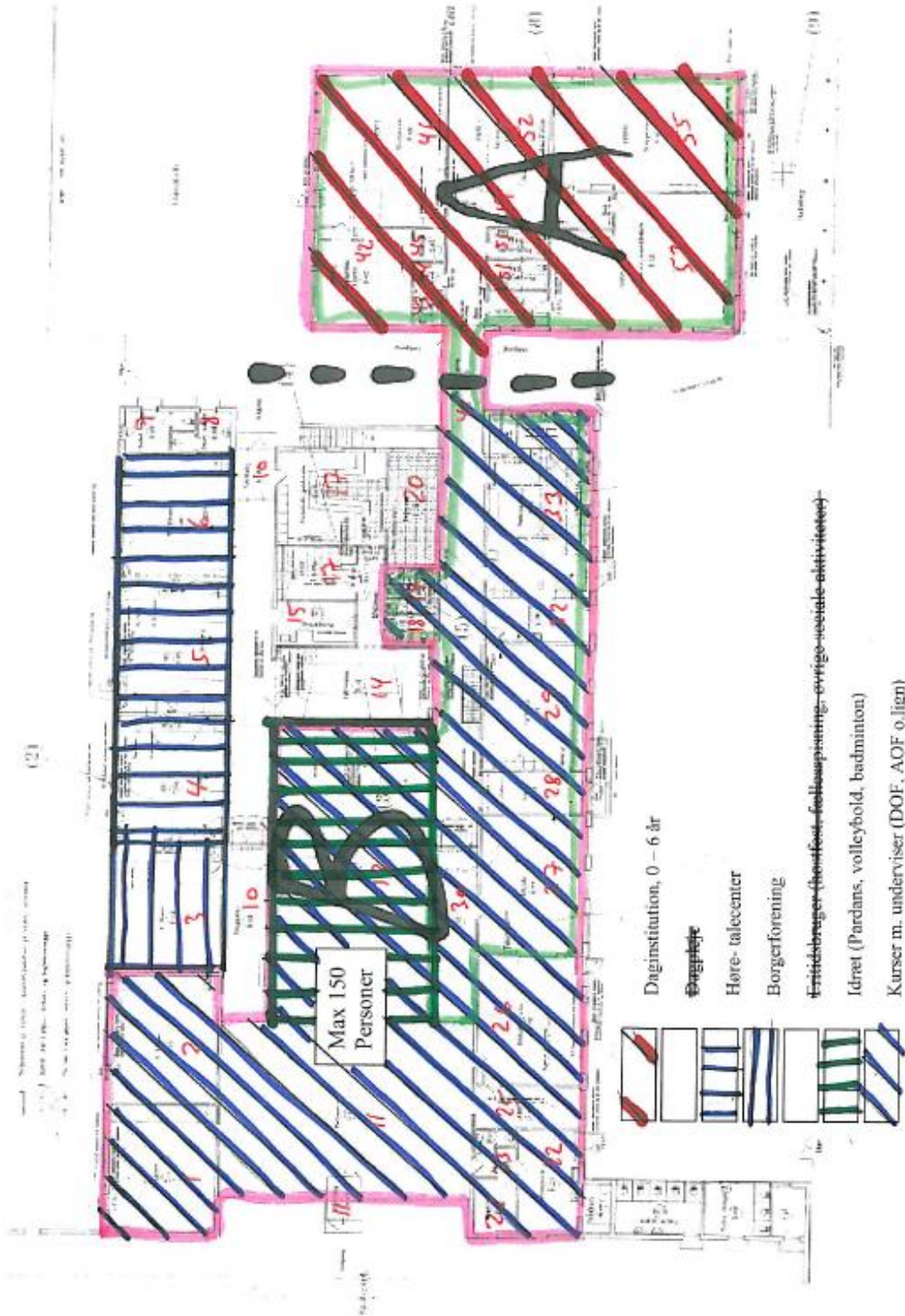
Det anbefales ikke at udføre dette scenarie på baggrund af en stærk reduceret fremtidig anvendelsesmulighed af bygningen. Der vil fremadrettet kun kunne udføres aktiviteter under anvendelseskategori skole og forskning i blok B. Størstedelen af de aktiviteter, som pågår i dag, vil således ikke kunne fortsætte. Daginstitutionens område indskrænkes væsentligt herunder forholdene. Bygning A indeholder ikke modtagekøkken, lederkontor eller samtalerum. Der forefindes 3 toiletter til 58 børn. På disse 3 parametre vil institutionen således adskille sig væsentligt fra øvrige institutioner idet der på sædvanligvis forefindes modtagekøkken, samtalerum samt flere toiletter. I budgettet er indlagt en skønnet udgift på 370.000 kr. til etablering af 5 ekstra toiletter, 1 stk. samtalerum samt modtagekøkken. (Se tegn. side 13)
De lokale dagplejemødre benytter i øjeblikket rum 55. Det vil fremadrettet være nødvendigt at anvise andre lokaler beliggende udenfor huset til dagplejemødrene.

Øversigtstegning over scenarie 3

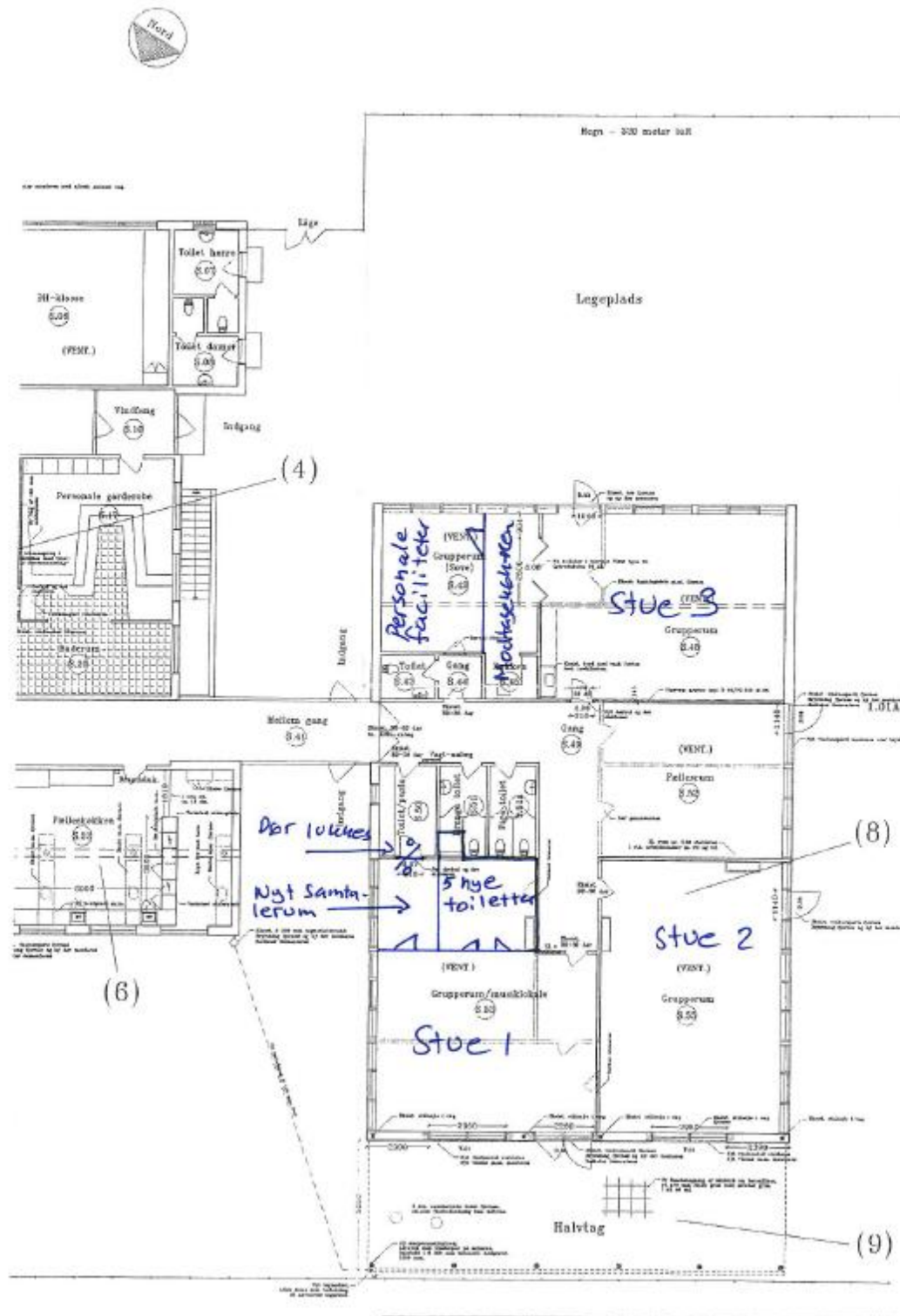
Naturbørnehuset,
Veddevej 19, 4190 Munke Bjerghy.

Fordeling af lokaler
Scenarie 3

Tegning nr 3



Overstegning over mulig indretning af blok A



Scenarie 4

- Scenarie 4 bygger videre på scenarie 3, men hvor fritidsbrugerne nu også får mulighed for at bruge bygningen såfremt afholdelse af deres ønskede aktiviteter, vil kunne godkendes under bygningens nuværende anvendelseskategori.

Ventilation i SFO – Eksisterende bibeholdes. Etablering af CO2 følere.	30.000 kr.
ABA-anlæg i SFO	150.000 kr.
Akustikregulering i SFO (Skønnet)	150.000 kr.
1 stk. handicapparkering.	15.000 kr.
Etablering af niveaufrie adgange ved udgange.	75.000 kr.
Udarbejdelse af brandstrategirapport (Skønnet og udgår muligvis)	100.000 kr.
Soverum udvendig	80.000 kr.
Personalefaciliteter jf. BR08 pkt. 3.4	200.000 kr.
Modtagekøkken, lederkontor, samtalerum og 5 ekstra toiletter (skønnet og er ikke et lovkrav)	400.000 kr.
Delsum 1	1.200.000 kr.
Rådgiverudgift 10%	120.000 kr.
Delsum 2	1.320.000 kr.
Uforudsete udgifter 10%	132.000 kr.
Samlet vurderingssum	1.452.000 kr. ex. moms

Omkostninger til scenarie 4 incl. bygningsforbedringer nævnt på side 5 vil således beløbe sig til i alt 1.885.700 kr. excl. moms.

Fordele/ ulemper ved Scenarie 4:

Det anbefales ikke at udføre dette scenarie på baggrund af en stærk reduceret fremtidig anvendelsesmulighed af bygningen. Der vil fremadrettet kun kunne udføres aktiviteter under anvendelseskategori skole og forskning. Størstedelen af de aktiviteter som pågår i dag vil således ikke kunne fortsætte. Daginstitutionens område indskrænkes væsentligt herunder forholdene. Bygning A indeholder ikke modtagekøkken, lederkontor eller samtalerum. Der forefindes 3 toiletter til 58 børn. På disse 3 parametre vil institutionen således adskille sig væsentligt fra øvrige institutioner idet der på sædvanligvis forefindes modtagekøkken, samtalerum samt flere toiletter. I budgettet er indlagt en skønnet udgift på 370.000 kr. til etablering af 5 ekstra toiletter, 1 stk. samtalerum samt modtagekøkken. (Se tegn. side 13)

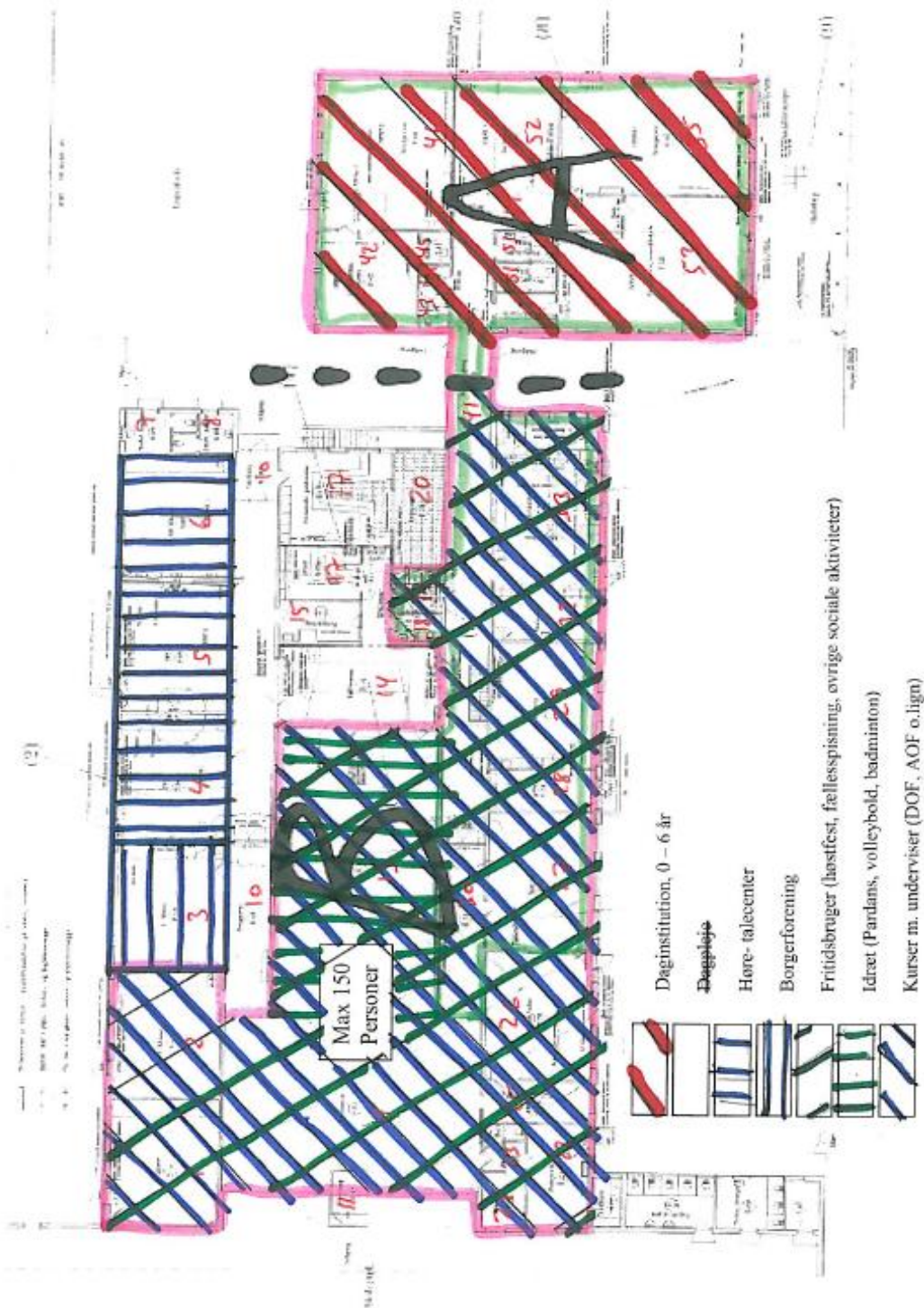
De lokale dagplejemødre benytter i øjeblikket rum 55. Det vil fremadrettet være nødvendigt at anvise andre lokaler beliggende udenfor huset til dagplejemødrene.

Overstegning over scenarie 4

Naturbørnehuset,
Veddevej 19, 4190 Munke Bjergby.

Fordeling af lokaler
Scenarie 4

Tegning nr 4



Scenarie 5

- Scenarie 5 bygger videre på scenarie 3, men hvor fritidsbrugerne nu får mulighed for at bruge bygningen også såfremt afholdelse af deres ønskede aktiviteter, vil kunne godkendes under bygningens nuværende anvendelseskategori. Tillige er det i scenarie 5 nu tilladt at benytte bygningen til sociale arrangementer med en personbelastning på over 150 personer i forrummet (rum 11) + gymnastiksalen (rum 13).

Ventilation i SFO – Eksisterende bibeholdes. Etablering af CO2 følere.	30.000 kr.
ABA-anlæg i skole + SFO incl. kælder	270.000 kr.
Talevarsling i hal, forhal og gang	70.000 kr.
Nød- og panikbelysning	25.000 kr.
Flugtvejsarmaturer	9.600 kr.
Etablere 2 stk. murhuller incl. døre	35.000 kr.
Etablere 2 stk. røgtætte døre i gange incl. ABDL.	77.000 kr.
Udskiftning af ekst. Indvendige døre til BD30 døre. 22 stk.	118.000 kr.
Akustikregulering i SFO (Skønnet)	150.000 kr.
4 stk. handicapparkering.	80.000 kr.
Etablering af niveaufrie adgange ved udgange.	200.000 kr.
Udarbejdelse af brandstrategirapport (Skønnet og udgår muligvis)	100.000 kr.
Soverum udvendig	80.000 kr.
Personalefaciliteter jf. BR08 pkt. 3.4	200.000 kr.
Modtagekøkken, lederkontor, samtalerum og 5 ekstra toiletter (skønnet og er ikke et lovkrav)	400.000 kr.
Delsum 1	1.844.600 kr.
Rådgiverudgift 10%	184.460 kr.
Delsum 2	2.029.060 kr.
Uforudsete udgifter 10%	202.906 kr.
Samlet vurderingssum	2.231.966 kr. ex. moms

Omkostninger til scenarie 5 incl. bygningsforbedringer nævnt på side 5 vil således beløbe sig til i alt 2.665.666 kr. excl. moms.

Fordele/ ulemper ved Scenarie 5:

Det anbefales ikke at udføre dette scenarie på baggrund af en stærk reduceret fremtidig anvendelsesmulighed af bygningen. Der vil fremadrettet kun kunne udføres aktiviteter under anvendelseskategori skole og forskning i blok B. Størstedelen af de aktiviteter som pågår i dag vil således ikke kunne fortsætte. Daginstitutionens område indskrænkes væsentligt herunder forholdene. Bygning A indeholder ikke modtagekøkken, lederkontor eller samtalerum. Der forefindes 3 toiletter til 58 børn. På disse 3 parametre vil institutionen således adskille sig væsentligt fra øvrige institutioner idet der på sædvanligvis forefindes modtagekøkken, samtalerum samt flere toiletter. I budgettet er indlagt en skønnet udgift på 370.000 kr. til etablering af 5 ekstra toiletter, 1 stk. samtalerum samt modtagekøkken. (Se tegn. side 13)

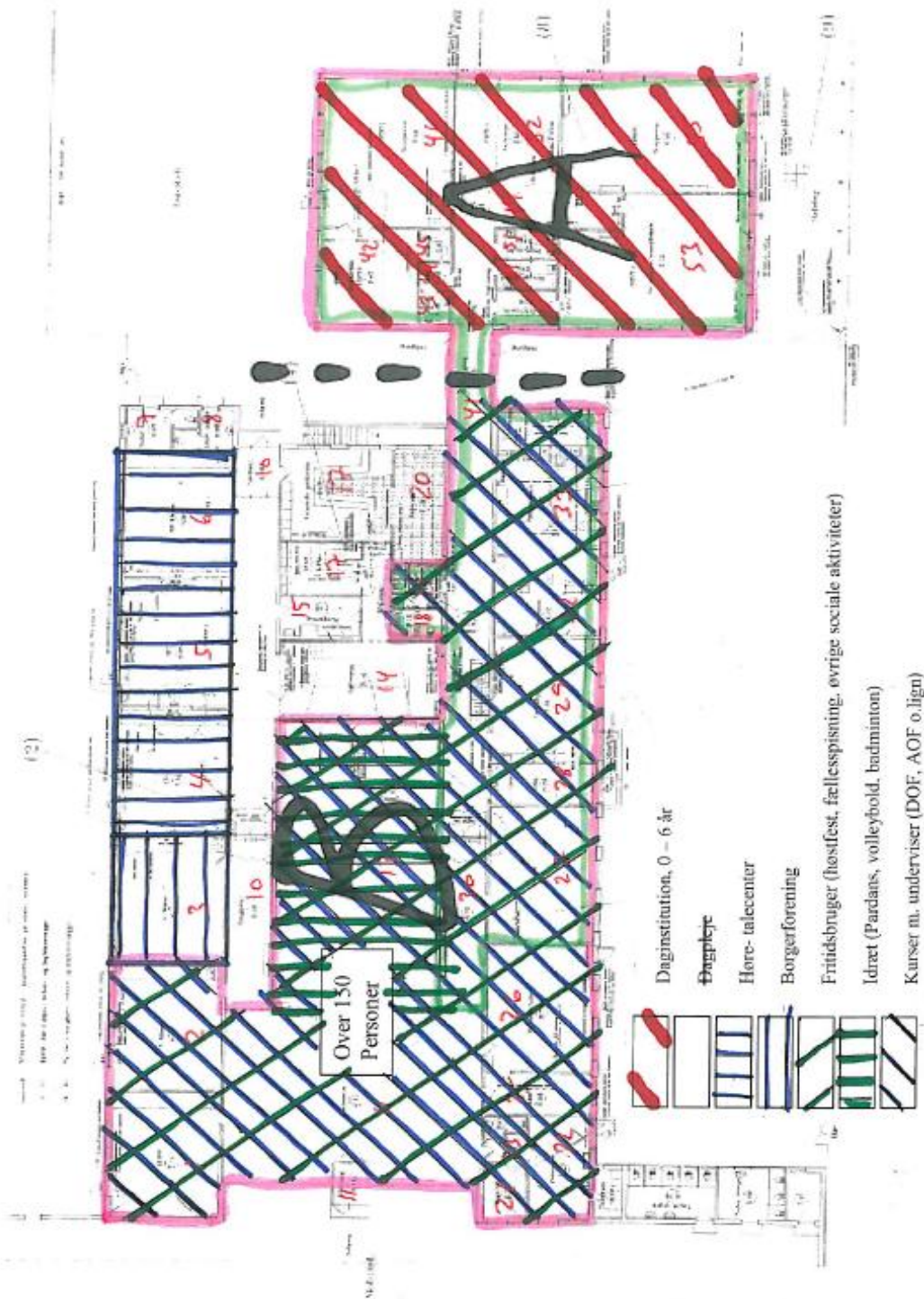
De lokale dagplejemødre benytter i øjeblikket rum 55. Det vil fremadrettet være nødvendigt at anvise andre lokaler beliggende udenfor huset til dagplejemødrene.

Øversigtstegning over scenarie 5

Naturbørnehuset,
Veddevej 19, 4190 Munke Bjerghy.

Fordeling af lokaler
Scenarie 5

Tegning nr 5



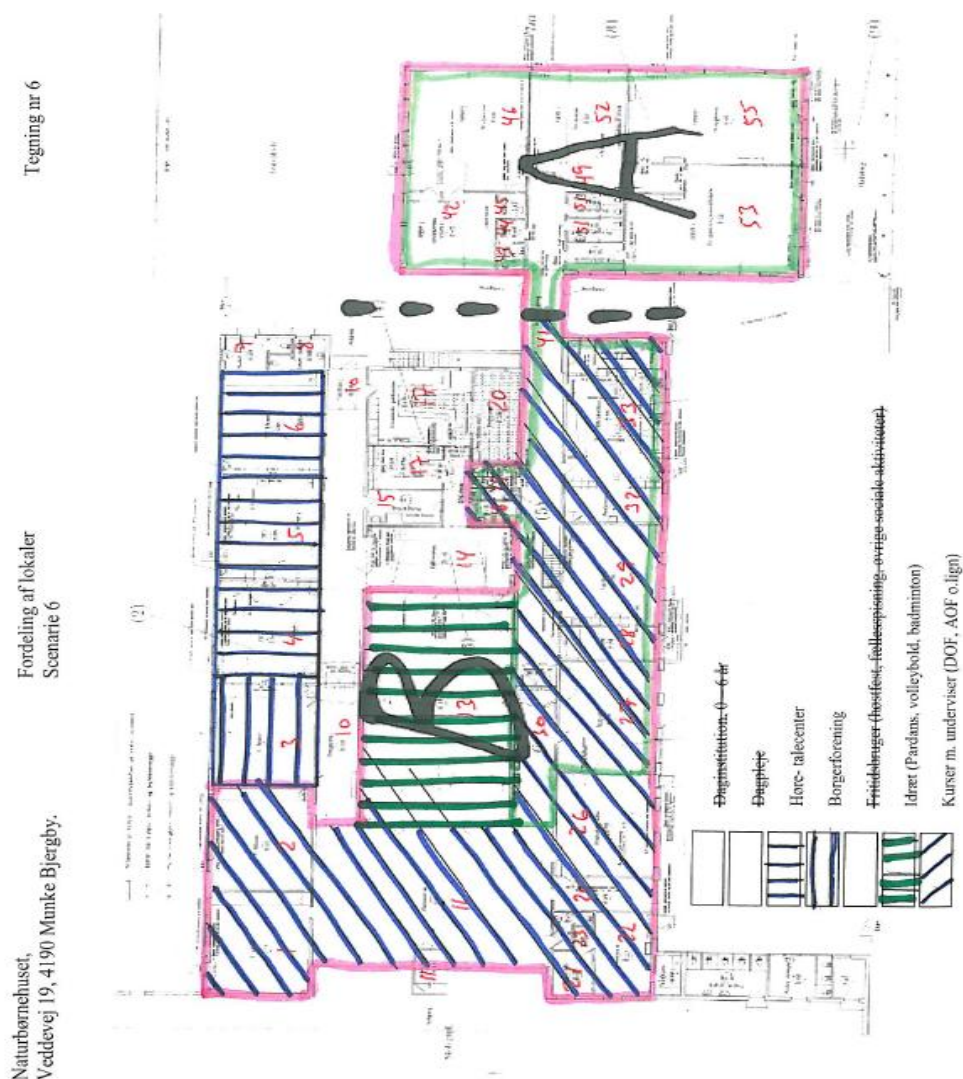
Scenarie 6

Institutionen lukkes og børnene henvises til pasningen på øvrige institutioner i Sorø Kommune. Fritidsbrugerne (Høstfest, juletræsfest, sommermarked, kor, fællesspisning, fastelavn o. lign) henvises til andre lokaler udenfor bygningen. Der vil fremadrettet kun foregå aktiviteter under anvendelseskategori Skole og Forskning. På nuværende tidspunkt betyder det, at følgende aktiviteter kan fortsætte i bygningen uden økonomiske investeringer:

Aktivitet	Rum	Areal m ²
Borgerforeningsmøder	3	48
Tale- og hørecenter	4,5 og 6	144
Kurser <u>med underviser</u>	Alle øvrige rum	48
Idræt i gymnastiksalen	13	165

Med en delvis nedlukning af bygningen vil de fremtidige driftsomkostninger til Stabscenter Ejendom skulle klarlægges nærmere.

Oversigtstegning over scenarie 6



Den videre proces

- For at kunne afgøre de konkrete tiltag som skal udføres ifm. en anvendelsesændring, har Stabscenter Ejendom behov for en klarlægning af, hvad huset skal bruges til, og hvorledes lokalerne skal fordeles på stedet. Kælderlokaler må i den forbindelse ikke anvendes til undervisning. Der lægges derfor op til en fordeling af rummene i stueetage samt kælderen i samarbejde med Kultur og Fritid, Skole og Daginstitution (hovedaktør) og Familierådgivningen.
- Peer Holm fra en lokal forening v. navn Sorø Slot Car eXperts har forespurgt, om det vil være muligt at etablere en racerbane i et kælderlokale. Dette ønskes afklaret.
- Omkostningen bæres ind som et ønske til budget 2013 under anlægssiden. Denne beskrivelse vedlægges som bilag.
- Der udarbejdes orienterende sag til KFU.

Jesper Storm
4. juni 2012